



PROJECTE EDUCATIU DE CENTRE 2019 - 2020  
ESCOLA ANNA MOGAS

GRANOLLERS SETEMBRE 2019

## 1. Definicions generals

### Descripció i dades del centre:

El centre Escola María Anna Mogas és una escola cristiana, situada al extrem nord de la ciutat de Granollers, que pertany a la Fundació Educativa Franciscanes Ana Mogas, formada per 18 escoles dintre d'Espanya. És un centre amb dues línies concertades des de El P3 fins a 4t ESO. Amb 50 docents i 7 membres del PAS s'imparteix ensenyament a uns 700 alumnes.

Nom centre	Titularitat	Adreça
MARIA ANNA MOGAS Escola privada concertada	FUNDACIÓ EDUCATIVA FRANSCICANES ANA MOGAS	c/Corró 325 08400 - Granollers
Codi del centre: 08017827	e-mail: <a href="mailto:a8017828@xtec.net">a8017828@xtec.net</a>	Pàgina web: <a href="http://www.annamogas.org">www.annamogas.org</a>

En l'actualitat l'Anna Mogas és un centre integrat amb les etapes educatives següents:

- INF: 6 unitats concertades.
- EPRI: 12 unitats concertades.
- ESO: 8 unitats concertades.

### Història

M. Anna Mogas Fontcuberta (1827-1886) va ser la iniciadora de les nostres escoles. Moguda per l'amor de Déu i dels seus germans, descobreix els més necessitats del seu temps i veu en l'educació de nenes i joves, en la promoció de la dona i l'obertura a socórrer qualsevol necessitat i malaltia, la manera concreta de plasmar, amb estil franciscà, el seguiment de Jesús. El 1850, unida a dues monges caputxines exclaustades, comença a Ripoll el seu projecte educatiu i la vivència de la consagració a Déu en comunitat, dins la família Franciscana, al servei dels pobres i necessitats.

L'expansió d'aquesta primera comunitat, primer en diverses escoles de Catalunya i més tard des de Madrid per diversos punts d'Espanya, va ser ràpida. En el moment de la seva mort el 3 de juliol de 1886 al poble de Fuencarral, el seu projecte de vida religiosa i el seu estil educatiu són vius en nombrosos col·legis i comunitats.

Les franciscanes volien ser presents i fundar una escola al mateix poble natal de M. Anna Mogas Fontcuberta. Avui, un segle i mig després de la fundació, les germanes, en missió compartida amb els laics, continuen la tasca educativa de Maria Anna Mogas en 42 centres distribuïts en tres continents, i amb presència en molts llocs on, sense escoles, el nostre estil d'educació es fa present.

Actualment, totes les escoles pertanyents a aquesta ordre franciscana i repartides per diferents territoris d'Espanya funcionen sota la Fundació Educativa Franciscanes Ana Mogas.

## 2. Caràcter propi:

### Estil educatiu

La nostra escola es defineix com a escola cristiana i franciscana, en fidelitat a l'estil de la nostra Fundadora que va inspirar la seva tasca educativa en valors franciscans. En destaquen la senzillesa, la proximitat en les relacions, i la creació d'un clima fratern d'alegria i austeritat en la comunitat educativa.

Des del dret de totes les persones a una educació adequada a les seves capacitats, la nostra escola s'obre a tothom que desitgi aquest estil educatiu, i optem per atendre preferentment els més desfavorits. Per això, sempre que sigui possible, ens acollim al finançament públic. D'aquesta manera volem afavorir la igualtat d'oportunitats i evitar discriminacions per motius econòmics.

Laics i religioses, cadascú des de la seva identitat vocacional, compartim la missió evangelitzadora i oferim un servei a la societat en promoure una educació intercultural, que permeti a la persona refermar les seves pròpies arrels per poder viure com un ciutadà del món compromès amb la seva transformació. Una educació:

- Al servei de la persona, caracteritzada pel desenvolupament d'unes actituds que la fan fraterna, defensora de la vida, creativa davant les noves situacions, responsable, alegre, austera, defensora de la pau i oberta a la transcendència.
- Per tal de construir una societat més fraterna i solidària, més participativa i democràtica, més compromesa amb la justícia, més humanitzadora, crítica i creativa.
- Des d'un Projecte Evangelitzador que expressa una manera de ser i estar al món, mantenint el diàleg fe-cultura-vida, promovent la iniciació i integració en la comunitat cristiana, de la qual la comunitat adulta de l'escola n'és referent.
- Amb una pedagogia franciscana a l'estil de Maria Anna Mogas, que prioritza la creació d'un "ambient càlid i acollidor", donant resposta als reptes de la realitat canviant, de forma creativa i innovadora, valorant la pedagogia de la presència i el mètode persuasiu. Mantenint el compromís d'una formació contínua per als educadors.

### Aquesta educació la duu a terme una comunitat educativa que:

- Integra amb estil fratern:
  - Els alumnes, protagonistes de la seva pròpia formació,
  - els professors, mediadors del procés educatiu,
  - les famílies, primeres i principals educadores dels seus fills,
  - els col·laboradors en aquesta missió educativa i exalumnes,
  - les Franciscanes Missioneres de la Mare del Diví Pastor que vetllen per la continuïtat d'aquest estil educatiu.
- Fomenta el sentit de pertinença i de corresponsabilitat de tots.
- Anima a la participació.
- Impulsa la formació permanent de cada estament i és compartida per tots.

### Política de qualitat del centre:

L'Escola Anna Mogas de Granollers va iniciar el curs 2010-2011 un procés de formació i treball en la "millora contínua" dins del SGQ (Sistema de Gestió de la Qualitat), acompanyats per la Institució Titular Franciscanes Missioneres de la Mare del Diví Pastor i assessorats per la Fundació de l'Escola Cristiana de Catalunya.

Implantar aquesta política de qualitat en tots els seus àmbits educatius té com a principals objectius:

- ✓ Mantenir el **nivell de qualitat** al llarg de tot el procés formatiu.
- ✓ **Millorar la prestació del servei**, complint amb les expectatives i demandes dels usuaris i els requeriments de les administracions i, per tant, la satisfacció dels seus clients; famílies, alumnat, equips de docents i personal d'administració i serveis a més de les empreses col·laboradores; que ens fan palesa la seva confiança diàriament.



L'escola Anna Mogas amb el seu esperit de millora contínua i atenent a les demandes de la societat, **estendrà progressivament en tots els àmbits i nivells educatius un sistema de gestió de qualitat** basat en la NORMA (ISO 9001:2015) i en el Model EFQM-2013.

La Fundació Educativa Franciscanes Ana Mogas està immersa en plans de millora, sistema de gestió de la qualitat (ISO; EFQM). S'ha seguit els passos indicats a continuació:

CURS	ACTIVITATS DESENVOLUPADES	OBTENCIÓ
2008-2009	Inici del PLA DE QUALITAT (Conveni signat amb la FECC)	Pla de formació ED i EQ
2009-2010	Ampliació a tot el centre	Formació en Processos
2010-2011	Planificació del Sistema documental	
2011-2012	ISOTOOLS/Intranet del centre	
2012-2013	1ª Avaluació EFQM	MODEL PERFIL <b>284</b>
2013-2014	CERTIFICACIÓ ISO 9010:2008 Reconeixement de l'aportació del centre a la qualitat d'educació	CERIFICACIÓ ISO RECONeixEMENT Departament d'Ensenyament de la Generalitat de Catalunya
2014-2015	Certificació de manteniment ISO 2ª Avaluació EFQM 2013 Eina PERFIL 2013	Entitat TÜVRheinland Obtenció de 368 punts Model EFQM 2013
2015-2016	Certificació de manteniment ISO Petició d'homologació i reconeixement de la puntuació obtinguda a l'avaluació EFQM 2013 Eina PERFIL 2013 (número de referència atorgat per CEG-HE2016061405) rebut en data del 16 de juny de 2016  Obtenció de la CERTIFICACIÓ ESCOLA MULTILÍNGÜÉ (27 de juny avaluació de la memòria). Només resta pendent lliurar la memòria descriptiva.	Entitat TÜVRheinland Obtenció de <b>368</b> punts Model EFQM 2013  Certificat Escola Multilingüe
2016-2017	1ª Re certificació ISO gener 2017	Entitat TÜVRheinland
2017-2018	Renovat al febrer de 2018 CERTIFICACIÓ ISO 9010:2015	Entitat TÜV Rheinland
2018-2019	Certificació de manteniment ISO 9010:2015	Entitat TÜV Rheinland

### Pla estratègic institucional (Plein' 2.0):

Amb el Pla Estratègic, la Fundació Educativa Franciscanes Ana Mogas volem donar solidesa i continuïtat al procés de direcció sistemàtic a tots els centres, iniciat a l'any 2010 amb l'elaboració del Pla estratègic PLEIN 2015.

El **Pla Estratègic (PLEIN' 2.0)** ens guiarà durant els propers cinc anys 2015-2020 i l'anirem fent d'accions any rere any per assolir els objectius proposats.

El PLEIN'2.0 s'ha dissenyat sobre "quatre palanques" que considerem prioritàries per a gestionar el canvi en la nostra Institució i que estem segurs que contribueixen a tenir avantatges competitius a mig i a llarg termini:



### Missió, visió i valors:

La Missió dels centres educatius de la Fundació Educativa Franciscanes Ana Mogas, d'acord amb la Proposta Educativa, es fonamenta en: **“L'acció educativa integral en fidelitat a l'estil franciscà de Maria Anna Mogas”**

Som centres referents i innovadors, reconeguts i valorats en els nostres entorns pel compromís adquirit per anticipar-nos i donar resposta als canvis i desafiaments que planteja la societat.

Per això, els centres educatius col·laborem estretament, establint sinèrgies per garantir el compliment de l'estratègia institucional desplegada en cadascuna de les línies de visió:

**ALUMNES** “Preparats per transformar la societat”

**FAMÍLIES** “Implicades i participatives”

**ENTORN** “Responsabilitat social al servei de la persona”

**CENTRE** “Excel·lència en la nostra gestió”

**EQUIP** “Competent i compromès”

### Lema del curs 2019 - 2020:

Totes les escoles de la Fundació Educativa Franciscanes Ana Mogas treballem un valor de la Nostra Proposta Educativa. Aquest any el valor que donarà unitat a la nostra tasca educativa serà *la transcendència*, que ens guiarà com a valor de l'any.

Treballarem amb els alumnes per tal que aprenguin a escoltar dins seu i a trobar sentit a la vida escoltant-se a si mateixos. Un lema que els ajudarà a prendre consciència d'ells mateixos i a valorar la importància del seu paper en la societat actual.

El lema escollit: **“Escolta dins teu”**



#### 4. Objectius del centre:

Tenim els objectius distribuïts en cinc línies d'acció: ALUMNES, FAMÍLIES, ENTORN, CENTRE i EQUIP.

##### LÍNIA ALUMNES.

- |   |
|---|
| 1.OBJECTUS INSTITUCIONALS: 1. DESENVOLUPAR SISTEMÀTICAMENT LES COMPETÈNCIES I ACONSEGUIR BONS RESULTATS ACADÈMICS |
| 2. CONSEGUIR L'ÒPTIMA ATENCIÓ INDIVIDUALITZADA DELS ALUMNES.  |
| 3. AUGMENTAR CONTÍNUAMENT EL COMPROMÍS SOCIAL, CRISTIÀ I FRANCISCÀ DELS ALUMNES.                                  |

##### LÍNIA FAMÍLIES:

CONÈIXER I SATISFER LES NECESSITATS I EXPECTATIVES DE LES FAMÍLIES
--

##### LÍNIA ENTORN:

- |   |
|---|
| 1.SER ESCOLES DE REFERÈNCIES EN EL NOSTRE ENTORN.                               |
| 2.MANTENIR I TRANSMETRE IMATGE DE CLIMA HARNONIÓS EN ELS CENTRES.               |
| 3.POTENCIAR LES RELACIONS EXTERNES DELS CENTRES AMB ORGANITZACIONS DE L'ENTORN. |

##### LÍNIA CENTRE:

- |   |
|---|
| SER EXCEL·LENTS COM CENTRES GESTIONATS AMB QUALITAT, EFICIÈNCIA I AGILITAT. |
| SER CENTRES CREATIUS I INNOVADORS   |
| SER CENTRES SOSTENIBLES   |
| SER CENTRES CREATIUS I INNOVADORS   |

##### LÍNIA EQUIP:

- |  |
|--|
| CONSOLIDAR EL SENTIT DE PERTINENÇA I IMPLICACIÓ AMB LA INSTITUCIÓ. |
| DESNVOLUPAR AL MÀXIM LES COMPETÈNCIES ESTRATÈGIQUES.               |
| GARANTIR EL TREBALL COHESIONAT DELS EQUIPS I LA COL·LABORACIÓ.     |
| ASSEGURAR EL CLIMA LABORAL ÒPTIM EN ELS CENTRES.                   |

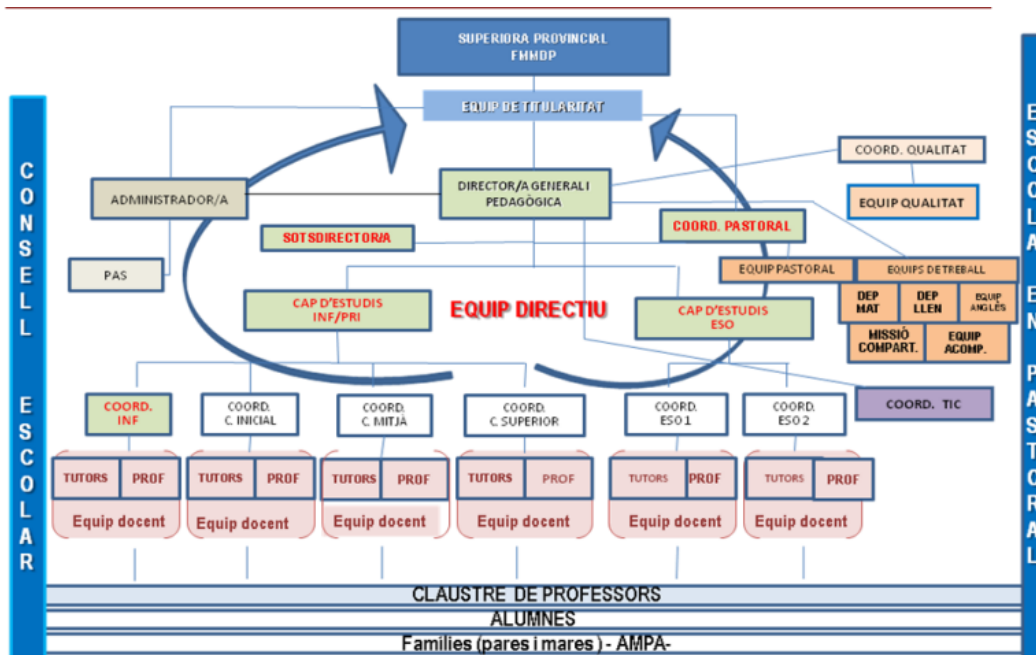
#### Avaluació dels objectius generals del curs:

La valoració dels objectius generals del curs la fem a partir d'un codi de colors i estudiant cada línia d'acció de la nostra PGA. Tenim els objectius distribuïts en cinc línies d'acció: ALUMNES, FAMÍLIES, ENTORN, CENTRE i EQUIP. A partir de la planificació marcada per la nostra Fundació, de la seva temporalització, PLEIN i del estudi de resultats de tots els indicadors considerats claus que queden recollits en l'anomenat CMI es on podem fer la valoració i veure si els objectius proposats pel curs s'han aconseguit o si cal seguir treballant per aconseguir-ho.

Dintre de cada estratègia marcarem uns objectius del PLEC i dintre d'aquests unes accions que conformaran la PGA i aquests serà els que valorarem si hem aconseguit, els colors de les tres columnes finals ens indiquen on estem, verd per aconseguit, taronja perquè no està acabat i vermell si està per començar. Aquesta valoració la realitza tot l'equip docent, equips de treball i equip directiu.

## 5. Estructura del centre:

### ORGANIGRAMA DEL CENTRE:



### DIRECTOR GENERAL FUNDACIÓ EDUCATIVA ANA MOGAS:

Juan Joaquin Almirón Fernández

### EQUIP DIRECTIU ESCOLA ANNA MOGAS:

**Direcció General i pedagògica:** JUDITH PLA ALBERICH

**Sots direcció:** VICTÒRIA NARVAEZ CAÑETE

**Coordinadora de Pastoral:** CÈLIA GÁLVEZ CORTINA

**Cap d'estudis ESO:** IVETTE FOSSAS SEGURA

**Cap d'estudis EI/EP:** ANNA FONTANET COMPANYY

**Coordinadora de EI:** NEUS AMBRÒS VIÑALLONGA

## 6. Principis metodològics:



**El treball per projectes.** A l'etapa d'infantil, a P3 s'introdueix el treball per projectes en què, a partir d'un tema vertebrador, els alumnes, guiats pel mestre/a, van construint coneixement de forma multidisciplinària. En l'etapa de Primària i ESO es fan 2 projectes al curs, ja que es combina amb altres mètodes i metodologies d'aprenentatge.

**Intel·ligències múltiples, estimulació precoç, treball per projectes.** L'escola tracta d'adaptar-se a les necessitats de cada alumne per tal de treure el màxim profit de totes les seves habilitats treballant per igual les 8 intel·ligències. S'estimulen aspectes físics que revertiran en aspectes cognitius.

**Multilingüisme.** Potenciem el treball de llengües estrangeres oferint varietat d'activitats, complementàries i ús de diferents llengües en el context escolar. A l'escola hi ha 3 llengües de treball: el català, el castellà i l'anglès. Així mateix, la llengua anglesa s'utilitza per impartir alguna àrea de coneixement en algun cicle de primària i secundària com ara el Coneixement del medi. També, través de l'Activitat Complementària del TAO (Taller d'anglès oral) ofereix a tots els alumnes la preparació per l'examen d'anglès (Cambridge) a la pròpia escola amb la titulació oficial MCE. Endemés, es disposa del programa d'auxiliar de conversa.

**Phonics.** A la llengua estrangera en els nivells inferiors utilitzem el mètode Phonics de lecto escriptura. Utilitzem el sistema "synthetic phonics" per ensenyar els sons de manera multisensorial, divertida i atractiva perquè els nens aprenguin a llegir i escriure utilitzant el so de les lletres.

**El treball experimental.** L'aplicació del mètode científic en l'aprenentatge de les ciències implica un treball de reflexió, elaboració d'hipòtesis, experimentació i manipulació, cerca d'informació, i obtenció de conclusions, en què els alumnes aprenen d'una manera vivencial. S'intenten traspasar els continguts apresos a la vida real amb exemples i posades en pràctica per tal de lligar els coneixements amb la realitat més propera. L'ús de l'hort, el laboratori, "ateliers" i "tallers d'experimentació" contextualitza aquest treball.

**L'ús de les tecnologies informacionals.** Entenem que les eines TAC són importants en quant són un mitjà per assolir la resta d'aprenentatges de l'escola. Tot l'alumnat empra suport informàtic (PDI, portàtils, sales d'informàtica...), el treball amb PDI, les tecnologies de compartició del coneixement (Moodle, Google Drive, Classroom...), així com les noves propostes que vagin sorgint segons les necessitats i les oportunitats.

**El treball cooperatiu.** Fomentem el treball en grup i el treball en equips heterogenis traient les millors capacitats de cada alumne.

**L'atenció a la diversitat.** Les mesures d'atenció a la diversitat tenen com a objectiu atendre les necessitats educatives de cada alumne per poder assolir les competències bàsiques, els objectius educatius i els continguts de l'etapa. Entre aquestes mesures es preveuen les atencions individualitzades, atencions en petits grup i ampliacions en cas que sigui necessari, així com una metodologia adaptativa a les necessitats dels alumnes.

**Pla d'acció tutorial.** Seguim un Pla d'acció tutorial, realitzant tutories grupals, quan tenen hores destinades, en hora de tutoria o assemblea i fem un seguit d'accions tutorial amb els alumnes, en hores destinades a la acció tutorial. Cada setmana els alumnes d'ESO tenen una hora destinada a la tutoria i una a la acció tutorial, mentre que el cicle superior de primària té una hora d'assemblea. Als cursos inferiors es procura que el tutor doni el màxim possible de matèries de manera que estigui a l'aula per atendre les necessitats de l'alumne.

**Apadrinament a la lectura i serveis comunitaris.** L'escola promou projectes de col·laboració a la pròpia escola i amb l'entorn: padrins de lectura, projecte gent gran, projecte de col·laboració ANAMO, tots ells basats en l'aprenentatge i servei.

**Robòtica.** Projecte de robòtica a l'aula com una eina d'ensenyament interdisciplinària que potencia el desenvolupament d'habilitats i competències dels alumnes.

**Interioritat.** Projecte d'interioritat "En ti" que acompanyarà als alumnes en el seu creixement maduratiu, en la recerca de l'equilibri personal aprofundint en la intel·ligència espiritual.





**Sortides a l'entorn.** El centre programa cada any varies activitats de sortides culturals, excursions i convivències a l'acabar cada cicle. Creiem molt important la participació de l'alumnat en totes elles, ja que són activitats que formen part del projecte pedagògic i estan incloses en la Programació Anual de Centre.

## 7. Indicadors de progrés:

### Indicadors de progrés de context

Escolarització: tenen en compte la preinscripció i la matrícula viva, valorant la diferència interanual de forma numèrica. També seria un indicador d'aquest apartat l'índex de demanda d'escolarització.

Identificació: indicadors referits a la procedència de l'alumnat i la seva tipologia (socioeconòmica, socioeducativa, NEE...).

Absentisme: tenen en compte l'evolució anual i diferencien les dades d'absències justificades i no justificades. Totes aquestes dades s'extreuen de les Dades Anuals del centre que recull el Departament d'Ensenyament i processa en el Sistema d'Indicadors.

### Indicadors de progrés de resultats acadèmics

L'escola recull resultats de l'avaluació inicial, les avaluacions trimestrals, i l'avaluació de final de cicle. L'etapa infantil recull els resultats en dos informes adreçats a les famílies durant el mes de gener i a finals de juny. L'etapa de Primària i ESO fa arribar els resultats a les famílies en tres informes, primer trimestre, segon trimestre i tercer trimestre.

Resultats acadèmics de proves internes: els resultats de les proves internes del centre i la seva millora respecte el curs anterior. Es recullen a la Memòria Anual. S'analitzen i es creen accions de millora.

Resultats de proves externes: els resultats de les Competències Bàsiques (CB) a 6è de primària i de les Proves de 4t de la ESO. La seva millora respecte el curs anterior es recull a la Memòria Anual. S'analitzen i es creen accions de millora.

### Indicadors de progrés de processos de centre

L'avaluació del centre també es realitza a partir de diversos indicadors recollits en el CMI fruit de la participació de família, alumnes i professors. La recollida i anàlisi de dades dels indicadors permeten poder valorar l'evolució del resultat obtingut en el centre i en conseqüència prendre mesures en els casos en que la tendència d'aquest és negativa o allunyada de l'objectiu previst. La realització d'auditories per a la certificació en la normativa ISO també garanteix el treball en millora continua: planificació, realització, anàlisi i formulació d'accions de millora.

## 8. Plans i marcs d'actuació

### ORGANITZACIÓ I FUNCIONAMENT DE CENTRE: NOFC

Les Normes d'Organització i Funcionament del Centre és el document que recull els preceptes que regeixen la nostra organització i les interrelacions de la vida escolar: explicita l'estructura; defineix els vincles; recull les funcions, els drets i els deures dels diferents sectors que formen l'escola; fixa els procediments; adapta la normativa general a la nostra realitat i estableix l'específica pel nostre centre.

### PLA GENERAL ANUAL



En base al Projecte Educatiu s'elabora cada curs la Programació General Anual. Aquesta té com a objectiu fer una descripció de la l'escola en aquell curs concret i estableix els objectius que es volen assolir així com els criteris per a la seva avaluació. Per tant, ha de recollir, per una part, allò que singularitza el nostre centre i el fa diferent dels altres i, per altra, els programes i objectius de treball a desenvolupar específicament per a aquest curs.

### **PLA LINGÜÍSTIC (PL)**

El Projecte Lingüístic defineix el tractament de les diferents llengües en el centre i concreta la seva aplicació. La llengua catalana és la llengua vehicular i d'aprenentatge en el centre i de totes les altres manifestacions. El Projecte Lingüístic també regula el treball en llengua castellana i defineix els objectius, continguts i metodologia per a garantir que els alumnes, al final de la seva escolaritat, han assolit un domini equivalent al de català.

### **PLA D'ATENCIÓ A LA DIVERSITAT A L'ALUMNAT (PAD)**

Recull les mesures per atendre la diversitat procurant donar en tot moment un tractament personalitzat al màxim, contemplant el moment maduratiu en que es troba l'alumne. Aquest pla regula el diagnòstic de les necessitats dels alumnes, les persones responsables de decidir la mesura adient, l'organització i aplicació, les persones responsables de dur-les a terme i l'avaluació.

### **PLA D'ACCIÓ TUTORIAL (PAT)**

Defineix com contribuir al desenvolupament personal i social de l'alumnat i promoure la implicació de cada alumne/a en el seu procés educatiu. Dur a terme l'orientació de caràcter personal, acadèmic de l'alumnat i vetllar per la convivència del grup d'alumnes i la seva participació en les activitats del centre. Tot això s'ha de desenvolupar en col·laboració amb les famílies i comporta un seguiment individual i col·lectiu per part de tot el professorat.

### **PLA DE CONVIVÈNCIA ESCOLAR**

El projecte de convivència ha de reflectir les accions que el centre educatiu desenvolupi per capacitar tots els alumnes i la resta de la comunitat escolar per a la convivència i la gestió positiva dels conflictes.

### **PLA D'ORIENTACIÓ**

El Departament d'Orientació del centre és una unitat funcional que forma part de l'estructura de l'escola i, per tant, de l'organització escolar. La seva finalitat és l'assessorament tècnic continuat a professors, pares i alumnes. També, col·laborar en la tasca educativa que desenvolupa el centre contribuint, d'aquesta forma, al desenvolupament harmònic i equilibrat de totes i cadascuna de les dimensions personals dels alumnes

### **PLA DE MÀRQUETING**

Per tal de poder assolir el nostre objectiu principal a partir del pla de màrqueting s'han establert un seguit d'objectius específics que en aporten avanços i sumen a l'estratègia general.

### **PLA DE FORMACIÓ**

Per a poder concretar en cada moment les necessitats formatives es realitza el "Pla de Formació de Centre" en el qual han de ser identificades les necessitats formatives que convé desenvolupar per a afrontar els projectes pedagògics.

### **PLA TAC**

El Pla TAC és un instrument per formalitzar la governança de la tecnologia, aclarir les tasques assignades a les i als implicats en la implantació del Pla, però també en la gestió del dia a dia de les tecnologies, que han de quedar recollides documentalment.

### **PLA D'ACOMPANYAMENT**

El pla d'acompanyament té com a objectiu assessorar i acompanyar al professorat nou de l'escola amb el suport del professorat veterà. D'aquesta manera es consolida un model d'acompanyament a seguir per a tots els membres de l'escola i especialment per als professors acompanyants.



## 9. ALTRES SERVEIS

### Servei Departament Orientació:

Des del **Departament d'Orientació**, tenim com objectiu:

- Desenvolupar els principis de normalització i integració amb tots els membres de la Comunitat Educativa.
- Desenvolupar al màxim totes les competències dels alumnes amb necessitats educatives i amb dificultats d'aprenentatge i socialització, millorar la seva autoestima i facilitar els recursos necessaris per a la seva correcta evolució, aprenentatge i integració.
- Millorar en els alumnes les seves conductes d'adaptació que els facilitin la seva relació social i resposta adequada a les demandes i sensibilitzar a la Comunitat Educativa per a que coneguin la realitat de les diferents necessitats educatives.

El pla d'intervenció específic, inclou:

Accions amb els tutors:

- Plantejar reunions amb els tutors a l'inici de curs per a tenir informació inicial sobre tots els possibles casos de necessitats de l'alumnat per començar una intervenció i actuació àgil.
- Participar en la prevenció, detecció i avaluació de problemes o dificultats educatives i elaborar i aplicar pautes d'intervenció per a la seva superació.
- Assessorament i col·laboració en el desenvolupament de l'acció tutorial i preparació de material per a les hores de tutoria.
- Assessorar i recolzar en matèria d'organització, agrupaments, metodologies, tècniques i procediments per la dinàmica de grups.
- Orientar, assessorar i participar en la implantació del programa d'Estimulació Precoç i Intel·ligències Múltiples al centre.

Accions amb els alumnes:

- Atendre les demandes d'evaluació psicopedagògica de l'alumnat susceptible de presentar necessitats educatives i elaboració de l'informe.
- Realitzar un test d'orientació acadèmica i professional a 4t d'ESO amb motiu del canvi d'etapa.
- Participació en tutories presentant tècniques per a la resolució de conflictes, promoció d'Habilitats Socials, tècniques d'estudis, controlar l'ansietat davant els exàmens, modificació de conductes i hàbit, promoció de la intel·ligència emocional...
- Satisfereix de forma personalitzada, mitjançant entrevistes, les necessitats o problemes de tipus personal, emocional o acadèmic de qualsevol alumne que ho necessiti.
- Orientar i informar als alumnes sobre sortides professionals, programes de formació professional, mòduls de grau mig i superior juntament amb els seus àmbits de treball i recursos.

Accions amb les famílies:

- Fomentar la participació i implicació en el procés educatiu dels seus fills i amb el Projecte Educatiu que compartim.
- Realitzar entrevistes prèvies i posteriors a l'evaluació psicopedagògica per l'anàlisi del context social-familiar, recollida de dades pertinents i posada en comú de la situació familiar i escolar de l'alumne.
- Proporcionar pautes d'actuació als pares/tutors en els casos que ho requereixin.
- Atendre de forma personalitzada les demandes de problemes percebuts per la família que puguin afectar al rendiment i benestar emocionals dels alumnes.

### Servei d'acollida matinal:

Per a facilitar a les famílies la convivència entre la vida familiar i la laboral, l'escola organitza una sèrie d'activitats per als alumnes d'Educació Infantil i d'Educació Primària, per a aquelles famílies que necessiten deixar als seus fills al centre abans de l'inici de l'horari lectiu.

Des de les 7:45h el centre està obert per a rebre a aquests alumnes, que ocupen aquest temps realitzant diferents activitats.

### Servei de menjador:

S'ofereix servei de menjador epr a les famílies que ho considerin necessari. Es pot fer us d'aquest servei durant tot el curs o bé durant els dies que creguin oportú. Els menús són elaborats cuidadosament per a que no falti cap de les vitamines i proteïnes més importants per al creixement i la salut dels nens.

### Servei d'extraescolars:

Des del centre s'ofereixen diferents activitats extraescolars. Totes aquestes activitats extraescolars estan organitzades per diferents empreses externes del sector especialitzades en el desenvolupament d'activitats formatives.

Durant aquest curs 2018-19 oferim aquestes activitats:

- English Speaking: Organitzada per Cambridge School
- Multi Esports en llengua anglesa: Organitzada per Atrapa l'Anglès
- Ball: Organitzada per Atrapa l'Anglès

### English summer camp:

L'empresa Atrapa l'Anglès, és l'encarregada de dur a terme el Casal Anna Mogas. Aquest casal d'estiu es realitzarà a l'escola Anna Mogas i totes les activitats que proposen es faran íntegrament en llengua anglesa, tal i com s'han anat realitzant a les activitats extraescolar que ens proposaven al centre. Aquest campues permet als alumnes una immersió molt més intensiva, alhora que fan esport i altres activitats (multimèdia, joc, manualitats...) amb els seus companys.

